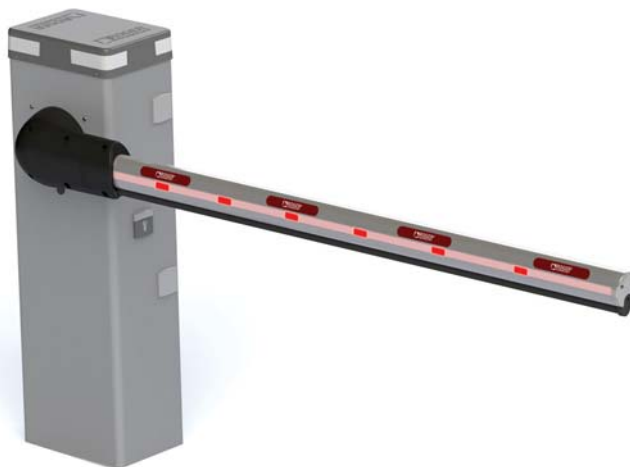


CE



IS92N Rev.01 23/05/2018

AG/ALED

Luci asta per barriera AG e KB

Istruzioni originali

ROGER
BRUSHLESS



IT - Istruzioni ed avvertenze per l'installatore - pag. 11

EN - Instructions and warnings for the installer - pag. 13

DE - Anweisungen und Hinweise für den Installateur - S. 15

FR - Instructions et consignes pour l'installateur - p. 17

ES - Instrucciones y advertencias para el instalador - pág. 19

PT - Instruções e advertências para o instalador - pág. 21

ROGER
TECHNOLOGY

IT	1	Avvertenze generali	11
	2	Descrizione prodotto	11
	3	Caratteristiche tecniche	11
	4	Installazione	11
	4.1	Regolazione lunghezza	11
	4.2	Procedura di installazione	11
	5	Collaudo	12
	6	Manutenzione	12
	7	Smaltimento	12
8	Informazioni aggiuntive e contatti	12	
9	Dichiarazione di Conformità	12	

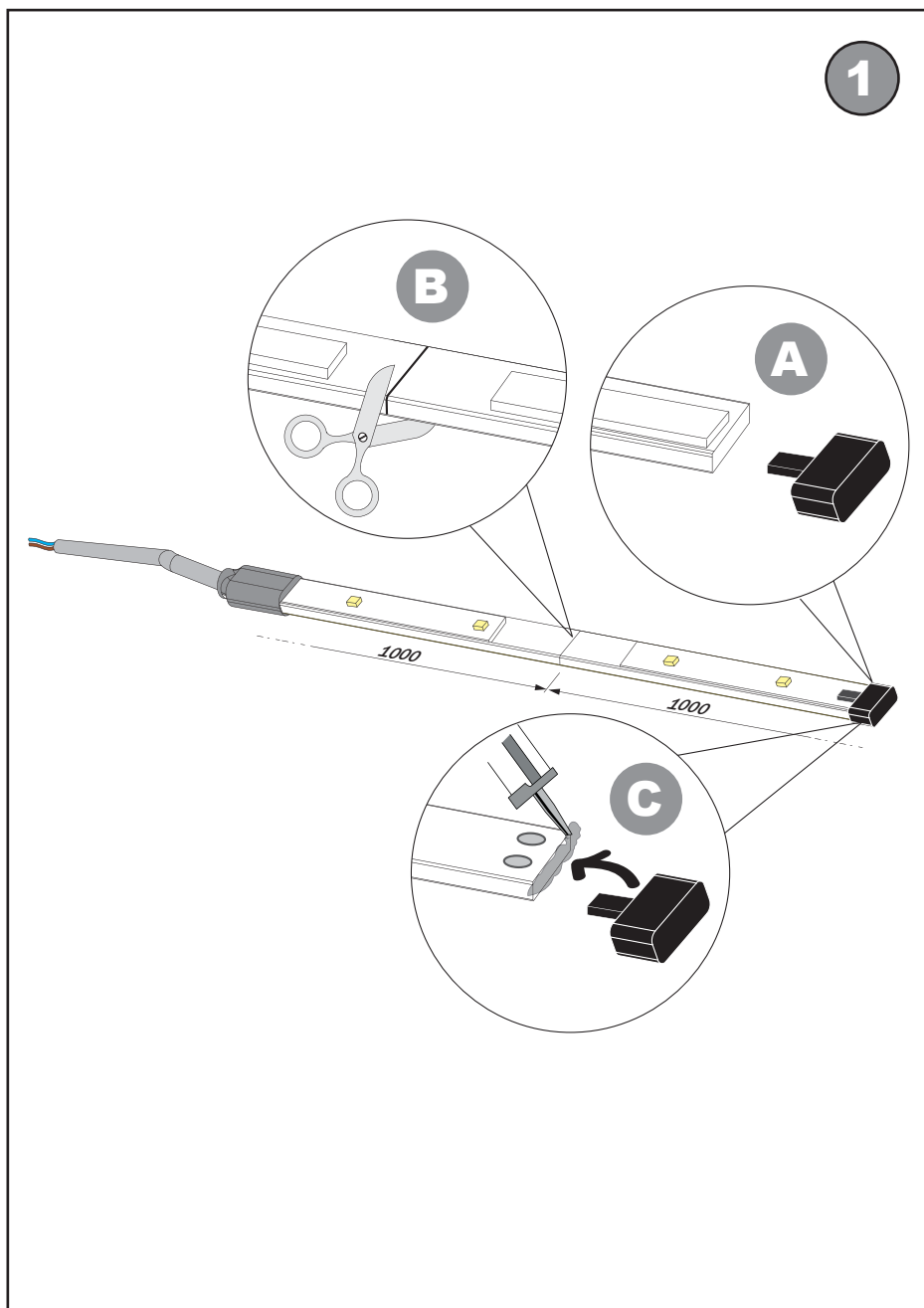
FR	1	Consignes générales de sécurité	17
	2	Description produit	17
	3	Caractéristiques techniques	17
	4	Installation	17
	4.1	Réglage de la longueur de la bande de lumières à LED	17
	4.2	Procédure d'installation	17
	5	Test	18
	6	Entretien	18
	7	Élimination	18
8	Informations complémentaires et contacts	18	
9	Déclaration de conformité	18	

EN	1	General safety precautions	13
	2	Product description	13
	3	Technical specifications	13
	4	Installation	13
	4.1	Adjusting length of LED light strip	13
	4.2	Installation procedure	13
	5	Initial testing	14
	6	Maintenance	14
	7	Disposal	14
8	Additional information and contact details	14	
9	Declaration of Conformity	14	

ES	1	Advertencias generales	19
	2	Descripción del producto	19
	3	Características técnicas	19
	4	Instalación	19
	4.1	Ajuste de la longitud de la tira de luces LED	19
	4.2	Procedimiento de instalación	19
	5	Ensayo	20
	6	Mantenimiento	20
	7	Eliminación	20
8	Información adicional y contactos	20	
9	Declaración de Conformidad	20	

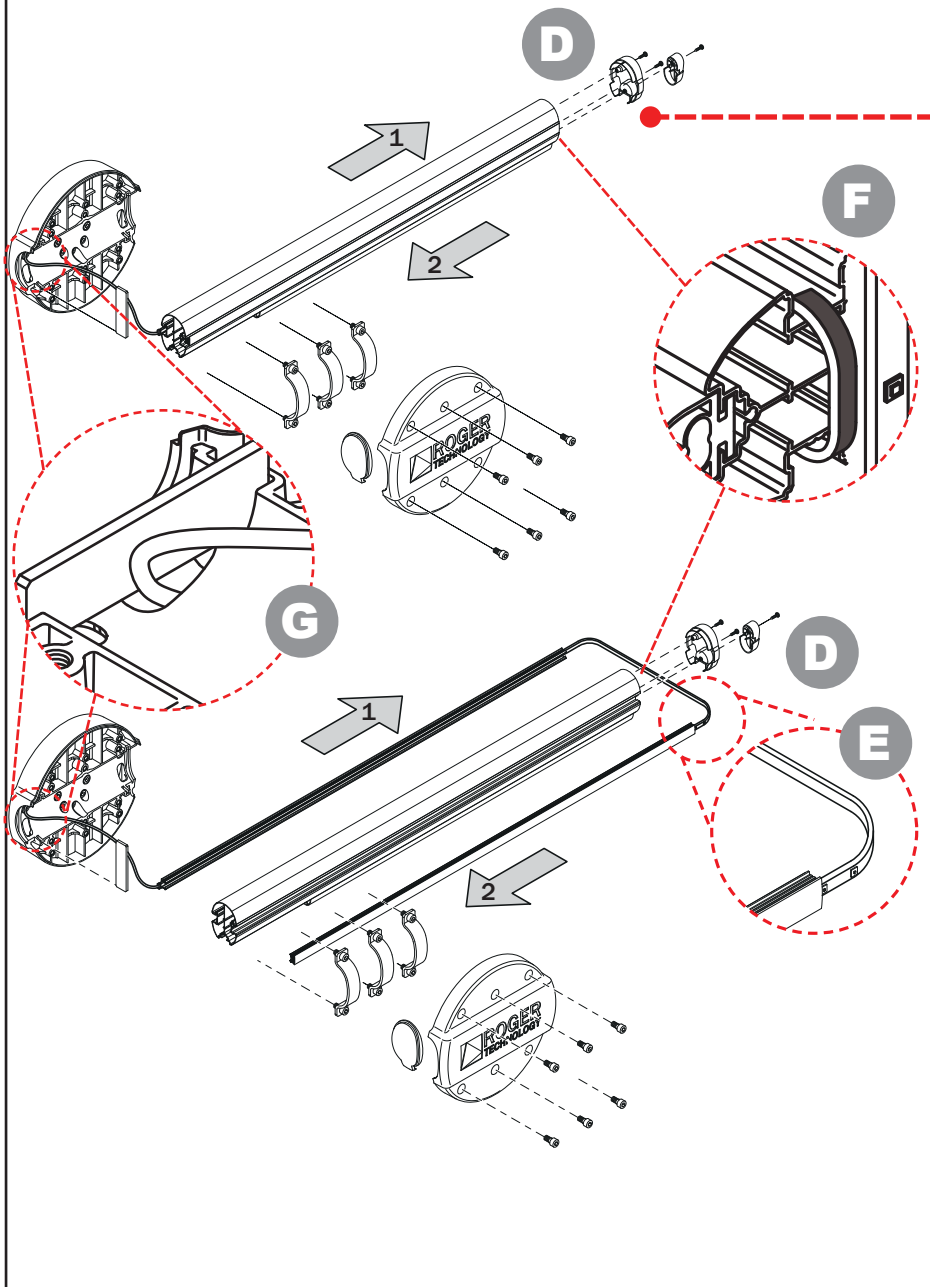
DE	1	Allgemeine Sicherheitshinweise	15
	2	Beschreibung	15
	3	Technische Daten	15
	4	Installation	15
	4.1	Einstellung der Länge des LED-Lichtstreifens	15
	4.2	Installationsverfahren	15
	5	Abnahmeprüfung	16
	6	Wartungsarbeiten	16
	7	Entsorgung	16
8	Zusätzliche Informationen und Kontakte	16	
9	Konformitätserklärung	16	

PT	1	Advertências gerais	21
	2	Descrição do produto	21
	3	Características Técnicas	21
	4	Instalação	21
	4.1	Ajuste do comprimento da tira de luzes LED	21
	4.2	Procedimento de instalação	21
	5	Teste	22
	6	Manutenção	22
	7	Descarte	22
8	Informações adicionais e contatos	22	
9	Declaração de conformidade	22	



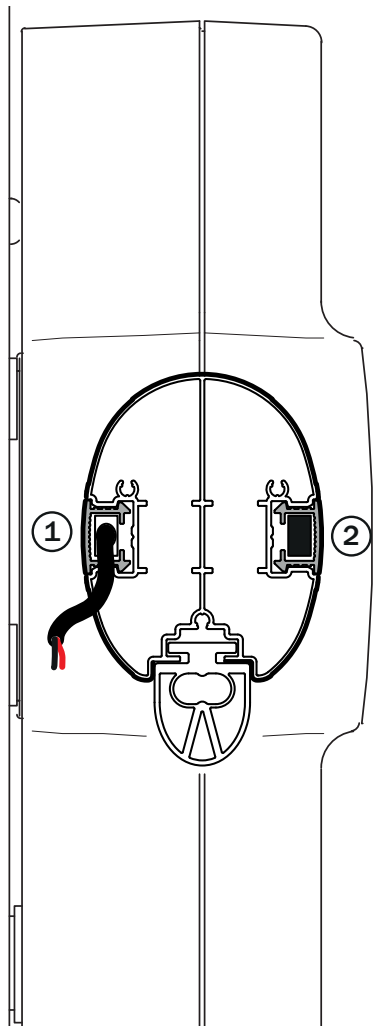
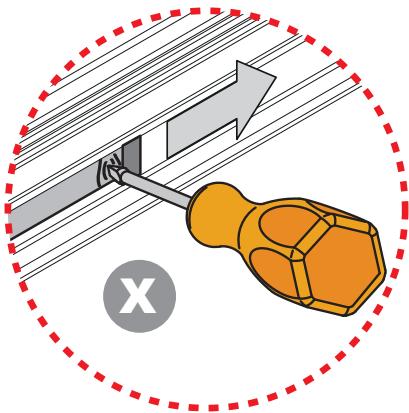
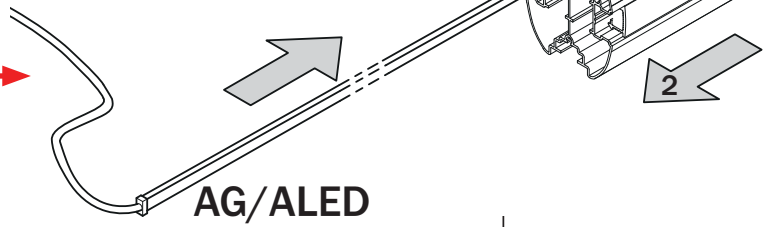
2a

AG/001/PE - AG/004 - AG/006

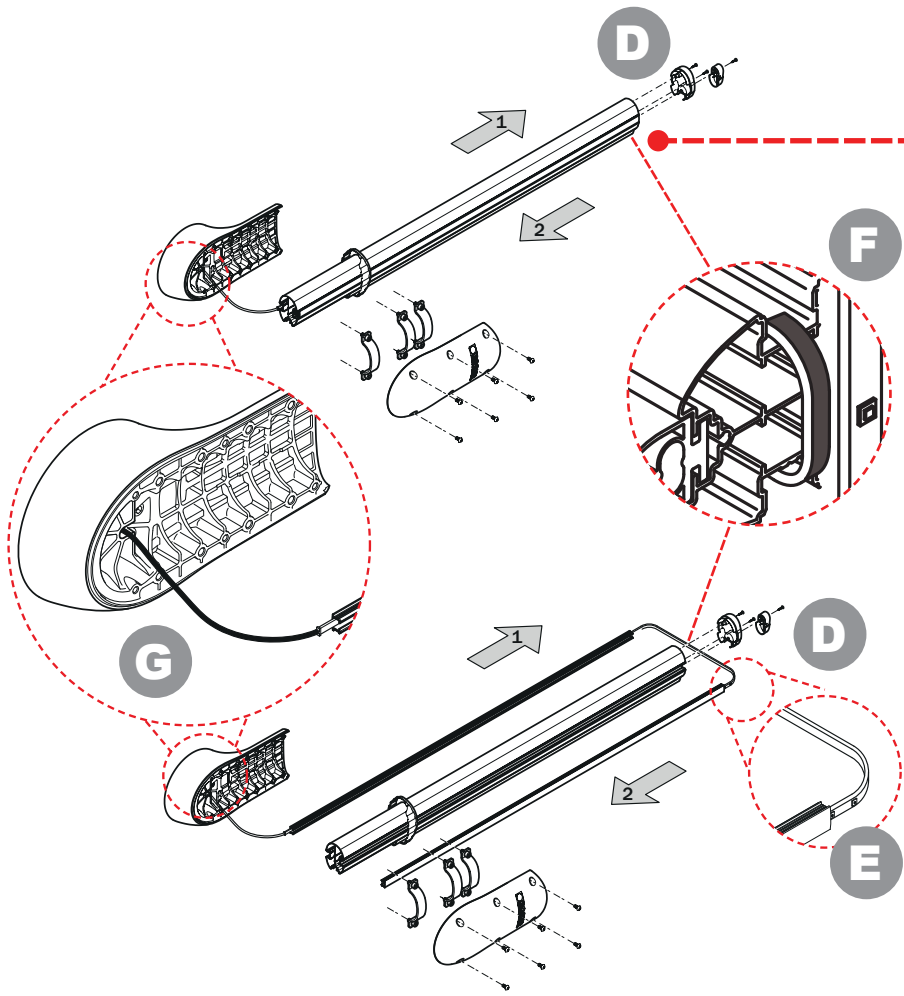


AG/001/PE
AG/004
AG/006

3a

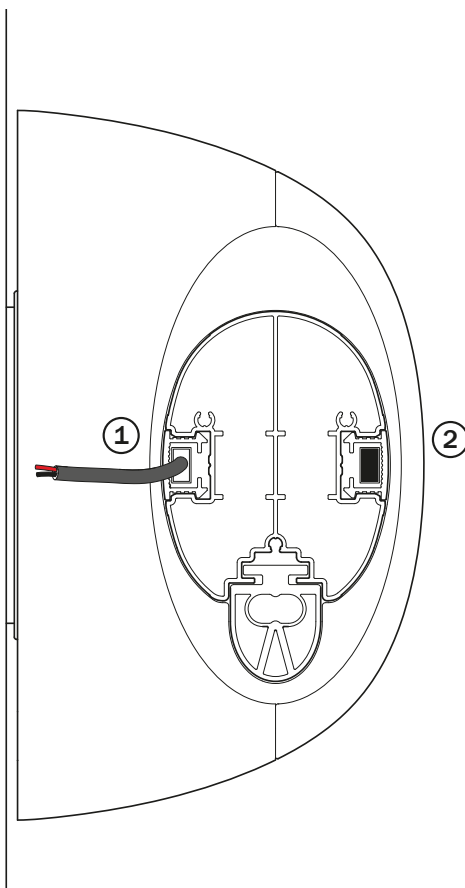
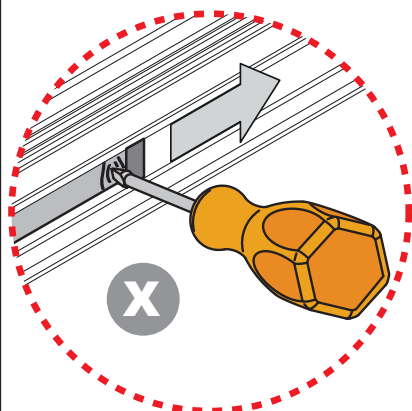
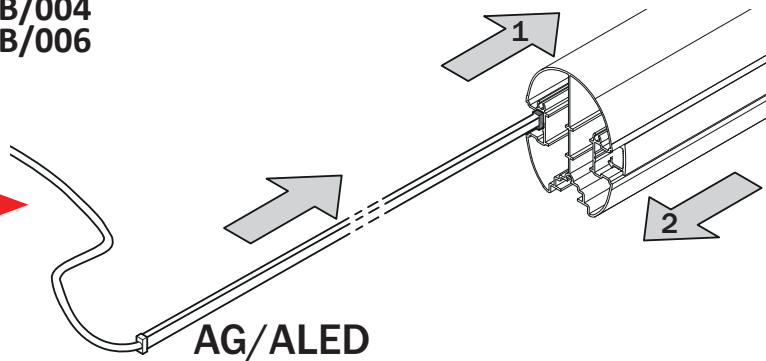


2b KB/001/PE - KB/004 - KB/006



KB/001/PE
KB/004
KB/006

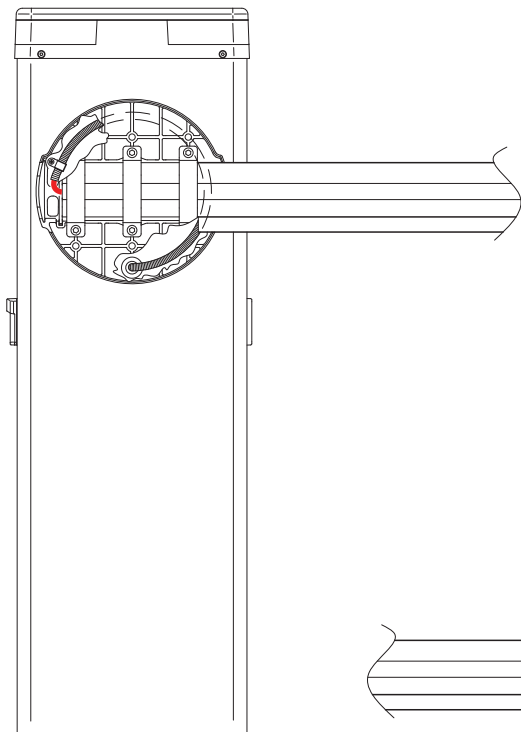
3b



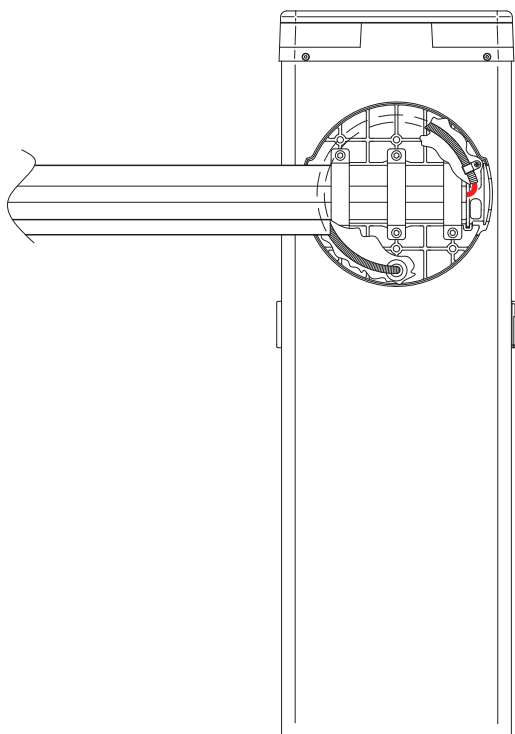
4

AG/001/PE - AG/004 - AG/006

SINISTRA / LEFT



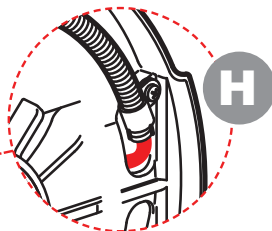
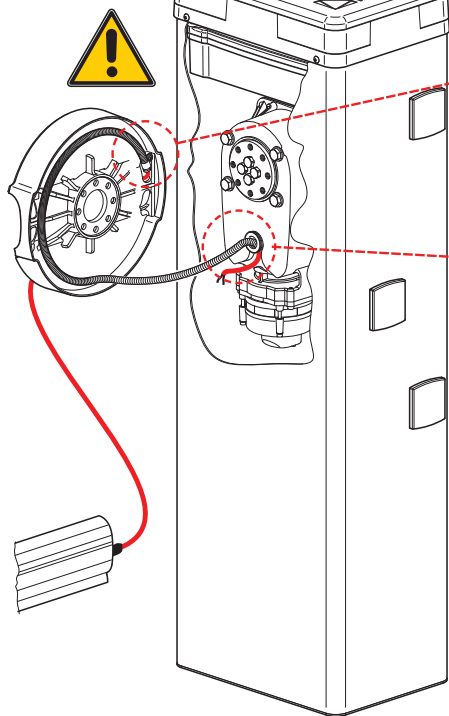
DESTRA / RIGHT



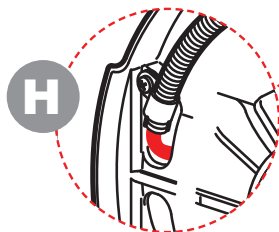
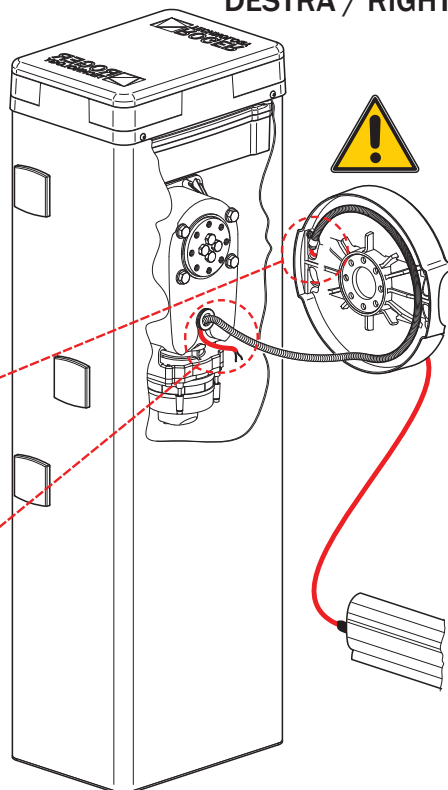
AG/001/PE - AG/004 - AG/006

5a

SINISTRA /
LEFT

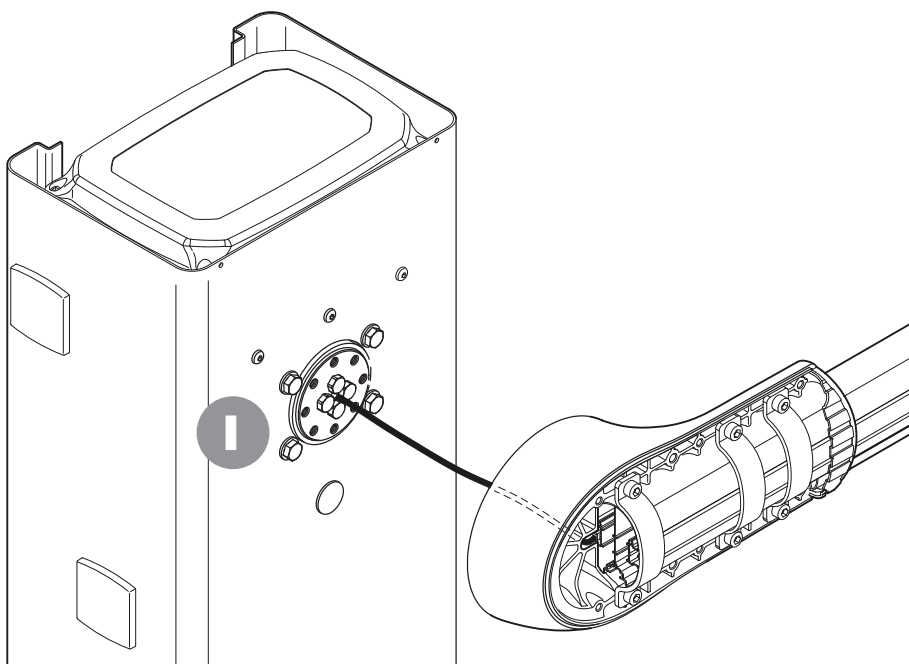


DESTRA / RIGHT



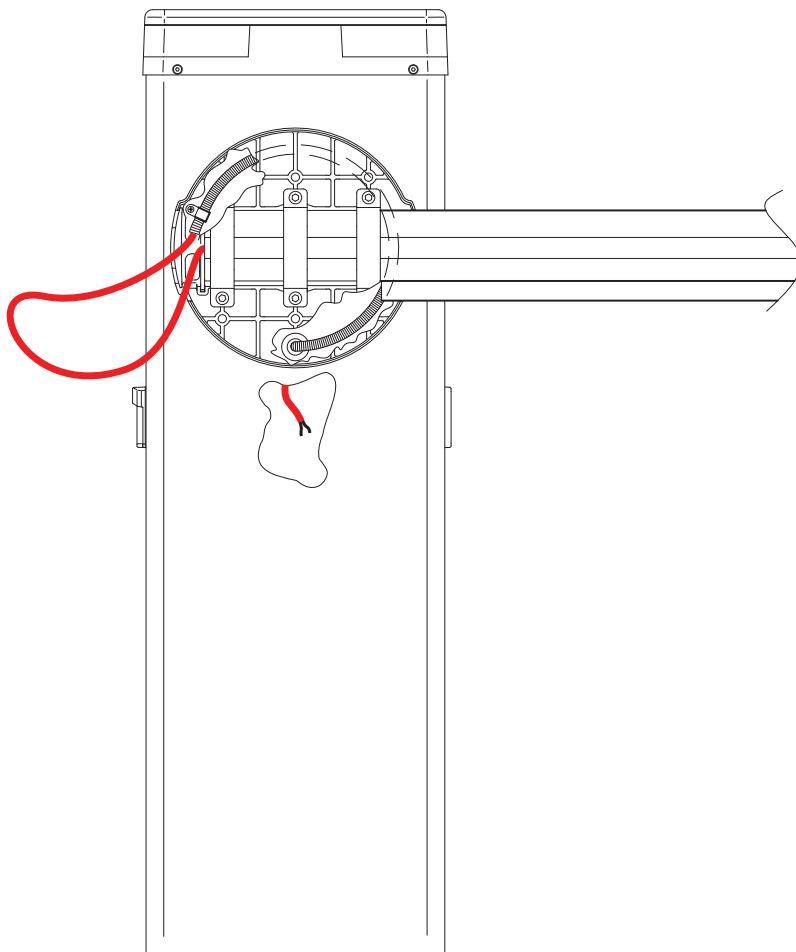
5b

KB/001/PE - KB/004 - KB/006



AG/001/PE - AG/004 - AG/006

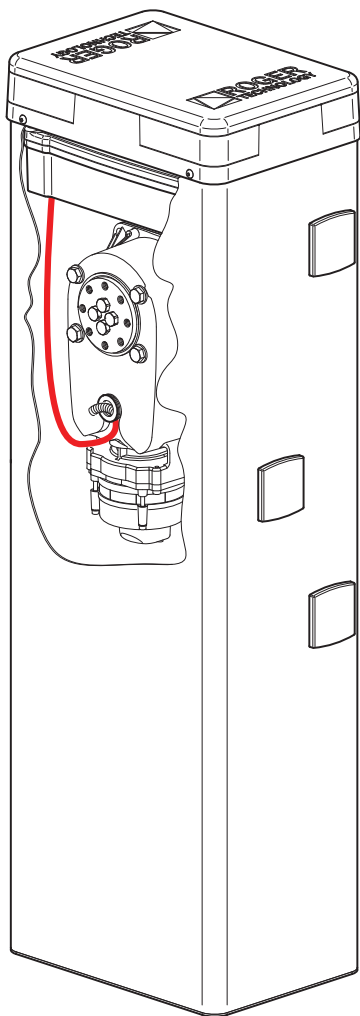
6



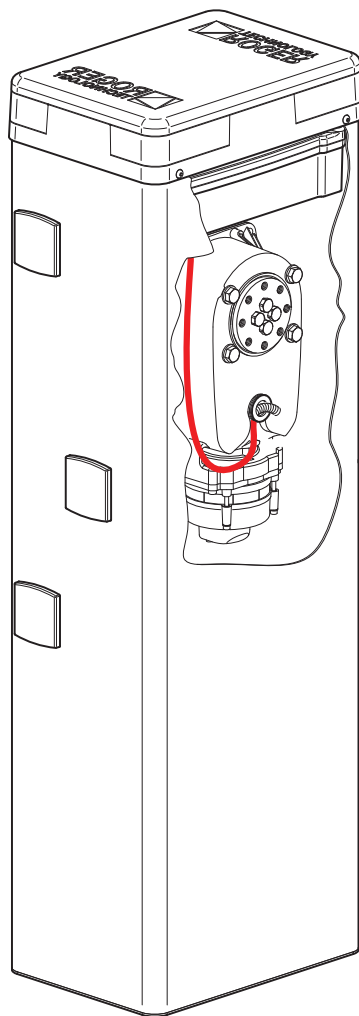
7a

AG/001/PE - AG/004 - AG/006

SINISTRA / LEFT

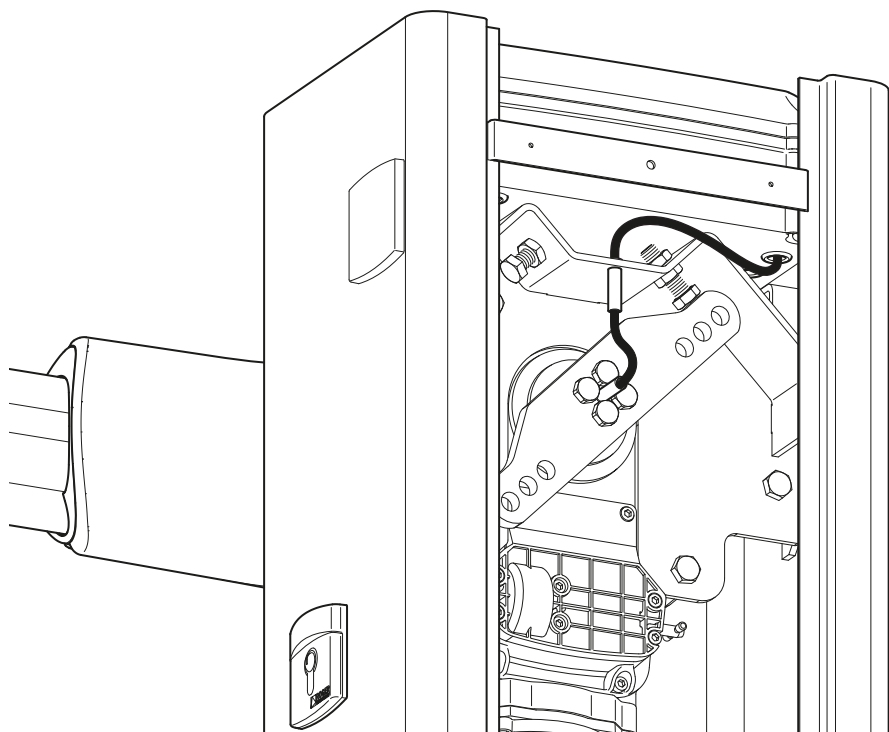


DESTRA / RIGHT

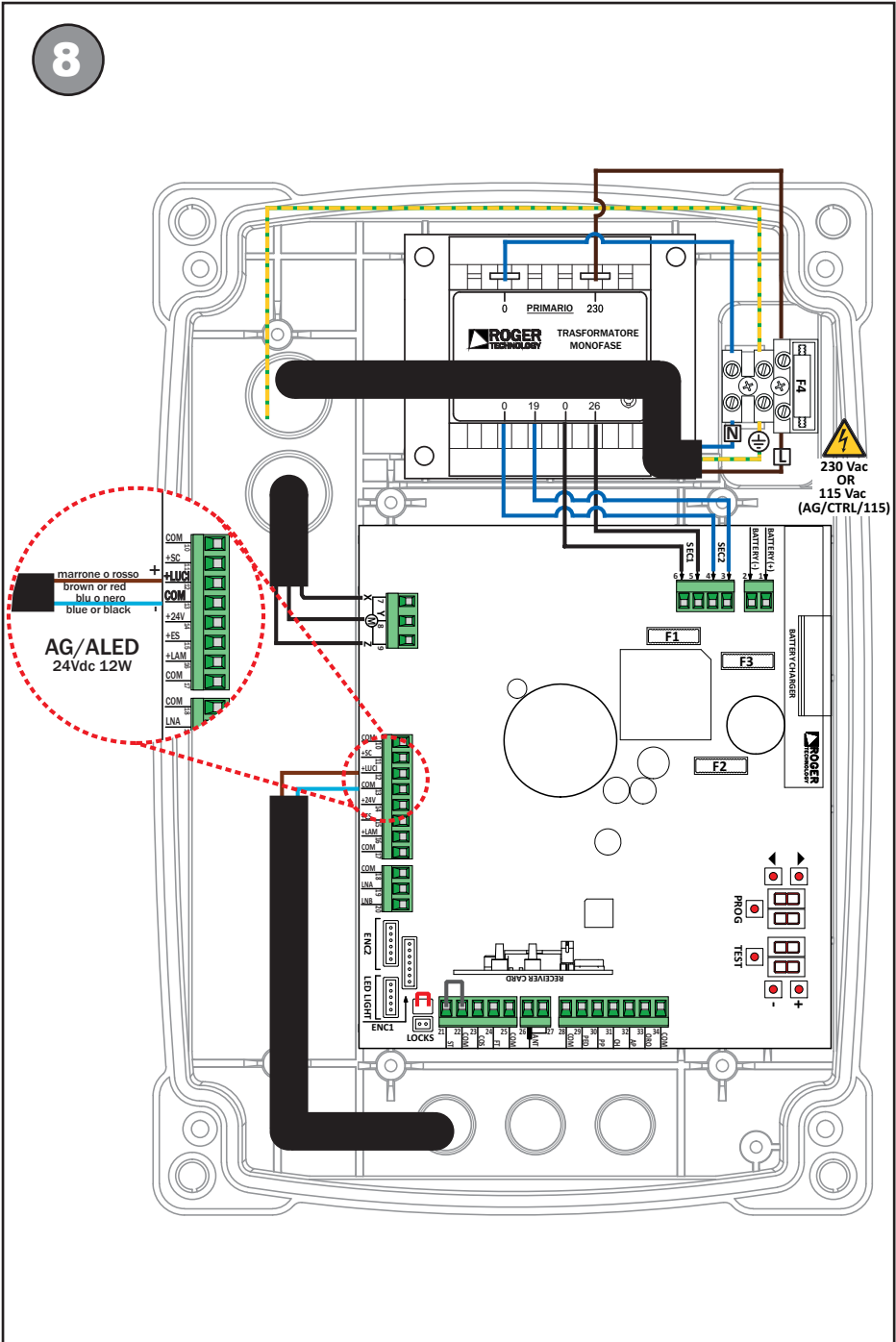


KB/001/PE - KB/004 - KB/006

7b



8



1 Avvertenze generali



Attenzione: una errata installazione può causare gravi danni. Leggere attentamente le istruzioni prima di iniziare l'installazione del prodotto.

Il presente manuale di installazione è rivolto esclusivamente a personale qualificato.

ROGER TECHNOLOGY declina qualsiasi responsabilità derivante da un uso improprio o diverso da quello per cui è destinato ed indicato nel presente manuale.

L'installazione, i collegamenti elettrici e le regolazioni devono essere effettuati da personale qualificato nell'osservanza della Buona Tecnica ed in ottemperanza alle normative vigenti. Prima di iniziare l'installazione verificare l'integrità del prodotto.

Togliere l'alimentazione elettrica, prima di qualsiasi intervento.

Per l'eventuale riparazione o sostituzione dei prodotti dovranno essere utilizzati esclusivamente ricambi originali. I materiali dell'imballaggio (plastica, polistirolo, ecc.) non vanno dispersi nell'ambiente e non devono essere lasciati alla portata dei bambini in quanto potenziali fonti di pericolo.

ATTENZIONE! La manipolazione delle parti elettroniche e dei conduttori deve essere effettuata con la massima cautela, in quanto trattasi di dispositivi sensibili alle scariche elettrostatiche.

Maneggiare con estrema cautela la striscia luci a LED, non torcere, non tirare, non calpestare, non piegare e non forare l'involucro.

2 Descrizione prodotto


Le luci per l'asta della barriera ROGER AGILIK e KB rendono l'asta più visibile in tutte le condizioni. Sono composte da una striscia a LED che va inserita lungo entrambi i lati dell'asta.

Configurando la centrale di comando a cui sono collegate, è possibile modificare la modalità di accensione (parametro 79).

Sono fornite in 3 misure:

- per aste da 3m: AG/ALED6C
- per aste da 4m: AG/ALED8C
- per aste da 6m: AG/ALED12C

3 Caratteristiche tecniche

TENSIONE DI ALIMENTAZIONE	24 Vdc ±10%
POTENZA MASSIMA ASSORBITA	5W AG/ALED6C
	7W AG/ALED8C
	10W AG/ALED12C
TEMPERATURA DI FUNZIONAMENTO	 -20°C +55°C
GRADO DI PROTEZIONE	IP54
DIMENSIONI	AG/ALED6C 15x6x7500 mm
	AG/ALED8C 15x6x9500 mm
	AG/ALED12C 15x6x13500 mm
PESO	AG/ALED6C 0,29 kg
	AG/ALED8C 0,37 kg
	AG/ALED12C 0,52 kg

4 Installazione

4.1 Regolazione lunghezza

Se necessario, accorciare la striscia luci a LED.

1. Scollare e rimuovere il terminale nero part. A fig. 1.
2. Tagliare dove si interrompe il circuito bianco interno (part. B).
NOTA: E' possibile tagliare la striscia luci a LED ogni 1000 mm.
3. Incollare con del silicone il terminale nero (part. C).
4. Procedere all'installazione come indicato al capitolo 4.2

4.2 Procedura di installazione AGILIK

Se l'asta è montata sul corpo della barriera, smontarla.

Appoggiare l'asta su una superficie stabile e prestare attenzione a non graffiarla.

Per inserire i LED procedere come segue (figura 2A-3A):

- Rimuovere dall'asta il tappo della punta (dettaglio D) svitando le viti.
- Lubrificare la striscia a LED.
- Assicurandosi che i LED siano rivolti verso l'esterno (dettaglio E), infilare la striscia a LED, dalla parte del terminale nero, prima nel profilo trasparente interno lato corpo barriera, poi nel profilo trasparente esterno.

ATTENZIONE! Qualora l'inserimento fosse difficoltoso o ostruito:

- Rimuovere i due profili laterali trasparenti.
- Posizionare un cacciavite sul tratto trasparente della striscia a LED subito dopo al terminale nero (dettaglio X) e accompagnare l'inserimento. **NOTA:** si consiglia di essere almeno in due persone ad effettuare l'operazione.
- Fissare la gomma adesiva sotto la striscia a LED in corrispondenza della curva per proteggerla dal profilo tagliente di alluminio (dettaglio F).
- Chiudere il tappo dell'asta con le viti in dotazione.
- Passare il cavo dall'altra parte della flangia attraverso il foro apposito indicato nel dettaglio G.

ATTENZIONE

Il percorso del tubo che guida il cavo varia in base al verso di montaggio dell'asta. In figura 4 identificare se l'asta è nella posizione SX o nella posizione DX.

Per montare l'asta procedere come segue:

- Passare il cavo dentro il tubo in modo che escano 20 cm di cavo. In questo modo avanza abbastanza cavo per lasciare l'asta per terra durante il montaggio.
- Fissare il tubo con il ferma cavo fornito (figura 5A, dettaglio H).
- Passare il tubo attraverso il foro del corpo della barriera (figura 5A, dettaglio I).
- Fissare la flangia al corpo della barriera prestando attenzione al percorso del tubo (figura 5A).
- Fissare l'asta alla flangia.
- Tirare la parte libera del cavo mentre lo si accompagna dalla parte opposta (figura 6).
- La parte libera del cavo ora si trova all'interno del corpo della barriera, dietro il riduttore. Portare il cavo fino alla centrale di comando passando alla destra del riduttore e salendo verso la scatola, come illustrato in figura 7A.

Effettuare i collegamenti alla centrale di comando come mostrato in figura 8.

Fare riferimento al manuale della centrale di comando per la configurazione delle luci (impostazione del parametro 79).

4.3 Procedura di installazione Serie KB

Se l'asta è montata sul corpo della barriera, smontarla. Appoggiare l'asta su una superficie stabile e prestare attenzione a non graffiarla.

Per inserire i LED procedere come segue (figura 2B-3B):

- Rimuovere dall'asta il tappo della punta (dettaglio D) svitando le viti.
- Lubrificare la striscia a LED.
- Assicurandosi che i LED siano rivolti verso l'esterno (dettaglio E), infilare la striscia a LED, dalla parte del terminale nero, prima nel profilo trasparente interno lato corpo barriera, poi nel profilo trasparente esterno.

ATTENZIONE! Qualora l'inserimento fosse difficoltoso o ostruito:

- Rimuovere i due profili laterali trasparenti.
- Posizionare un cacciavite sul tratto trasparente della striscia a LED subito dopo al terminale nero (dettaglio X) e accompagnare l'inserimento. **NOTA:** si consiglia di essere almeno in due persone ad effettuare l'operazione.
- Fissare la gomma adesiva sotto la striscia a LED in corrispondenza della curva per proteggerla dal profilo tagliente di alluminio (dettaglio F).
- Chiudere il tappo dell'asta con le viti in dotazione.
- Passare il cavo dall'altra parte della flangia attraverso il foro apposito indicato nel dettaglio G.

Per montare l'asta procedere come segue:

- Passare il cavo dentro il tubo in modo che escano 20 cm di cavo. In questo modo avanza abbastanza cavo per lasciare l'asta per terra durante il montaggio.
- Passare il cavo attraverso il foro del corpo della barriera (figura 5B, dettaglio I).
- Fissare la flangia al corpo della barriera prestando attenzione al percorso del cavo.
- Fissare l'asta alla flangia.
- Tirare la parte libera del cavo mentre lo si accompagna dalla parte opposta (7B).
- La parte libera del cavo ora si trova all'interno del corpo della barriera, dietro il riduttore. Portare il cavo fino alla centrale di comando passando alla destra del riduttore e salendo verso la scatola.

Effettuare i collegamenti alla centrale di comando come mostrato in figura 8.

Fare riferimento al manuale della centrale di comando per la configurazione delle luci (impostazione del parametro 79).

5 Collaudo

Sbloccare la barriera e verificare, movimentando a mano l'asta, che il cavo delle luci LED non si tenda erroneamente e non crei disturbo al movimento dell'automazione.

Verificare l'accensione di tutti i LED anche con l'automazione in movimento.

6 Manutenzione

Effettuare una manutenzione programmata ogni 6 mesi.

Verificare lo stato di pulizia ed il funzionamento.

Nel caso ci sia presenza di sporco, umidità, insetti o altro, togliere l'alimentazione di rete e batterie e pulire.

Eseguire nuovamente la procedura di collaudo.

7 Smaltimento



Il prodotto deve essere disinstallato sempre da personale tecnico qualificato utilizzando le procedure idonee alla corretta rimozione del prodotto. Questo prodotto è costituito da vari tipi di materiali, alcuni possono essere riciclati altri devono essere smaltiti attraverso sistemi di riciclaggio o smaltimento previsti dai regolamenti locali per questa categoria di prodotto. E' vietato gettare questo prodotto nei rifiuti domestici. Eseguire la "raccolta separata" per lo smaltimento secondo i metodi previsti dai regolamenti locali; oppure riconsegnare il prodotto al venditore nel momento dell'acquisto di un nuovo prodotto equivalente. Regolamenti locali possono prevedere pesanti sanzioni in caso di smaltimento abusivo di questo prodotto. **Attenzione!** Alcune parti del prodotto possono contenere sostanze inquinanti o pericolose, se disperse potrebbero provocare effetti dannosi sull'ambiente e sulla salute umana.

8 Informazioni aggiuntive e contatti

Tutti i diritti relativi alla presente pubblicazione sono di proprietà esclusiva di ROGER TECHNOLOGY. ROGER TECHNOLOGY si riserva il diritto di apportare eventuali modifiche senza preavviso. Copie, scansioni, ritocchi o modifiche sono espressamente vietate senza un preventivo consenso scritto di ROGER TECHNOLOGY.

SERVIZIO CLIENTI ROGER TECHNOLOGY:

attivo: dal lunedì al venerdì
dalle 8:00 alle 12:00 - dalle 13:30 alle 17:30
Telefono: +39 041 5937023
E-mail: service@rogertechnology.it
Skype: service_rogertechnology

9 Dichiarazione di Conformità

Il sottoscritto, rappresentante il seguente costruttore:
Roger Technology - Via Botticelli 8, 31021 Bonisiolo di Mogliano V.to (TV)

DICHIARA che l'apparecchiatura descritta in appresso:

Descrizione: luci per barriera automatica

Modello: **AG/ALED**

È conforme alle disposizioni legislative che traspongono le seguenti direttive:

- 2006/95/CE;
- 2004/108/CE;
- 2011/65/CE;

E che sono state applicate tutte le norme e/o specifiche tecniche di seguito indicate:

EN 61000-6-3;
EN 61000-6-2

Ultime due cifre dell'anno in cui è stata affissa la marcatura CE 14.

Luogo: Mogliano V.to

Data: 10-05-2014

Firma

1 General safety precautions



Warning: incorrect installation may cause severe damage or injury. Read the instructions carefully before installing the product.

This installation manual is intended for qualified personnel only.

ROGER TECHNOLOGY cannot be held responsible for any damage or injury due to improper use or any use other than the intended usage indicated in this manual.

Installation, electrical connections and adjustments must be performed by qualified personnel, in accordance with best practices and in compliance with applicable regulations.

Before installing the product, make sure it is in perfect condition

Disconnect the mains electrical power before performing any work. Also disconnect any buffer batteries used.

Only use original spare parts when repairing or replacing products.

The packaging materials (plastic, polystyrene, etc.) should not be discarded in the environment or left within reach of children, as they are a potential source of danger.

WARNING! Handle electronic parts and terminals with extreme care, as these parts are highly sensitive to static electricity.

Handle the LED light strip with extreme care. Do not twist, pull, tread on, bend or drill the strip casing.

2 Product description

The lights for the arm of the ROGER AGILIK and KB barrier make the arm more visible in all conditions. They are made up of a LED strip that is inserted along both sides of the arm.

By configuring the command unit they are connected to, it is possible to configure the start-up procedure (parameter 79).

They are supplied in 3 sizes:

- for 3m arms: **AG/ALED6C**
- for 4m arms: **AG/ALED8C**
- for 6m arms: **AG/ALED12C**

3 Technical specifications

MAINS POWER VOLTAGE	24 Vdc \pm 10%	
MAXIMUM MAINS POWER ABSORPTION	5W	AG/ALED6C
	7W	AG/ALED8C
	10W	AG/ALED12C
OPERATING TEMPERATURE		
DEGREE OF PROTECTION	IP54	
PRODUCT DIMENSIONS	AG/ALED6C	15x6x7500 mm
	AG/ALED8C	15x6x9500 mm
	AG/ALED12C	15x6x13500 mm
WEIGHT	AG/ALED6C	0,29 kg
	AG/ALED8C	0,37 kg
	AG/ALED12C	0,52 kg

4 Installation

4.1 Adjusting length

If necessary, the LED light strip must be shortened.

1. Detach and remove the terminal black cap (A fig. 1).
2. Cut through the point where the inner white circuit is interrupted (detail B).

NB: It is possible to cut the LED light strip every 1000 mm.

3. Fix the terminal black cap (C) onto the strip with silicone sealant.
4. Install the strip as described in chapter 4.2

4.2 Installation procedure AGILIK

If the arm is mounted on the barrier's body, remove it. Place the arm on a stable surface, making sure it is not scratched.

To insert the LEDs, proceed as follows (Fig. 2A-3A):

- Remove the cap from the end of the arm (detail D) loosen the screw.
- Lubricate the LED strip.
- Making sure that the LEDs are facing outward (detail E), insert the LED strip, from the black terminal, first in the inner transparent profile on the barrier side, and then in the outer transparent profile.

WARNING! If insertion is difficult or obstructed:

- Remove the two transparent side profiles.
- Place a screwdriver on the transparent part of the LED strip immediately after the black terminal (detail X) and guide its insertion.

N.B.: it is recommended to have two people perform this operation.

- Secure the rubber adhesive under the LED strip in line with the bend to protect it from the sharp aluminium edge (detail F).
- Close the cap of the boom with the supplied screws.
- Feed the cable from the other side of the flange through the dedicated hole indicated in detail G.

ATTENTION

The path of the pipe that guides the cable varies according to the mounting direction of the rod. Check figure 4 to see whether the rod is in RH or LH position.

To install the rod, follow the steps below:

- Pass the cable through the pipe and leave out about 20 cm. In this way, the cable moves forward enough to leave the rod on the ground during assembly.
- Secure the pipe with the cable clamp provided (figure 5A, detail H)
- Pass the pipe through the hole provided on barrier's structure (figure 5A, detail I).
- Secure the flange to barrier's structure carefully observing pipe's path (figure 5A)
- Fix the rod to the flange
- Pull the free section of the cable while conveying it to the opposite side (figure 6)
- The free part of the cable is now found inside the body of the barrier, behind the reduction gear. Take the cable to the command unit passing to the right of the reduction gear and rising towards the casing, as shown in Fig. 7A.

Carry out the connections to the command unit as shown in Fig. 8.

To see how to configure the lights, please refer to the manual of the command unit (setting of parameter 79).

4.3 Installation procedure KB Series

If the arm is mounted on the barrier's body, remove it. Place the arm on a stable surface, making sure it is not scratched.

To insert the LEDs, proceed as follows (**Fig. 2B-3B**):

- Remove the cap from the end of the arm (detail D) loosen the screw.
- Lubricate the LED strip.
- Making sure that the LEDs are facing outward (**detail E**), insert the LED strip, from the black terminal, first in the inner transparent profile on the barrier side, and then in the outer transparent profile.

WARNING! If insertion is difficult or obstructed:

- Remove the two transparent side profiles.
- Place a screwdriver on the transparent part of the LED strip immediately after the black terminal (detail X) and guide its insertion.

N.B.: it is recommended to have two people perform this operation.

- Secure the rubber adhesive under the LED strip in line with the bend to protect it from the sharp aluminium edge (**detail F**).
- Close the cap of the boom with the supplied screws.
- Feed the cable from the other side of the flange through the dedicated hole indicated in **detail G**.

To install the rod, follow the steps below:

- Pass the cable through the pipe and leave out about 20 cm. In this way, the cable moves forward enough to leave the rod on the ground during assembly.
- Pass the cable through the hole provided on barrier's structure (**figure 5B, detail I**).
- Secure the flange to barrier's structure carefully observing cable's path.
- Fix the rod to the flange
- Pull the free section of the cable while conveying it to the opposite side (**figure 7B**)
- The free part of the cable is now found inside the body of the barrier, behind the reduction gear. Take the cable to the command unit passing to the right of the reduction gear and rising towards the casing.

Carry out the connections to the command unit as shown in **Fig. 8**.

To see how to configure the lights, please refer to the manual of the command unit (setting of parameter 79).

5 Initial testing

Unlock the barrier, lift and lower the boom by hand and check that the LED light strip cable is not tautened excessively and does not interfere with the movements of the automation system.

Confirm the lighting of all LEDs with automation in motion.

6 Maintenance

Perform scheduled maintenance every 6 months.

Check cleanliness and correct functioning.

If any dirt, moisture, insects or other foreign matter is found in the unit, disconnect from mains power and from the batteries and clean.

Repeat the initial installation test procedure after cleaning.

7 Disposal



This product may only be uninstalled by qualified technical personnel, following suitable procedures for removing the product correctly and safely. This product consists of numerous different materials.

Some of these materials may be recycled, while others must be disposed of correctly at the specific recycling or waste management facilities indicated by local legislation applicable for this category of product.

Do not dispose of this product as domestic refuse. Observe local legislation for differentiated refuse collection, or hand the product over to the vendor when purchasing an equivalent new product.

Local legislation may stipulate severe fines for the incorrect disposal of this product. **Warning!** some parts of this product may contain substances that are harmful to the environment or dangerous and that may damage the environment or pose a risk to health if disposed of incorrectly.

8 Additional information and contact details

ROGER TECHNOLOGY is the exclusive owner of all rights regarding this publication.

ROGER TECHNOLOGY reserves the right to implement any modifications without prior notification. Copying or scanning of or any alterations to this document are prohibited without the express prior permission of ROGER TECHNOLOGY.

ROGER TECHNOLOGY CUSTOMER SERVICE:

business hours: Monday to Friday
8-12 am and 1.30-5.30 pm

Telephone no: +39 041 5937023

E-mail: service@rogertechnology.it

Skype: [service_rogertechnology](https://www.skype.com/people/service_rogertechnology)

9 Declaration of Conformity

I the undersigned, as acting legal representative of the manufacturer

Roger Technology - Via Botticelli 8 - 31021 Bonisiolo di Mogliano V.to (TV)

hereby DECLARE that the appliance described hereafter:

Description: automatic barrier lights

Model: **AG/ALED**

Is conformant with the legal requisites of the following directives:

- 2006/95/CE;
- 2004/108/CE;
- 2011/65/CE;

and that all the standards and/or technical requirements indicated as follows have been applied:

- EN 61000-6-3;
- EN 61000-6-2

Last two figures of year in which marking was applied **CE 14**.

Place: Mogliano V.to

Date: 10-5-2014

Signature

1 Allgemeine Sicherheitshinweise



Achtung: Eine falsche Montage kann schwere Schäden zur Folge haben.

Lesen Sie die Anleitungen vor der Montage des Produktes aufmerksam durch.

Das vorliegende Installationshandbuch ist ausschließlich für Fachpersonal bestimmt.

ROGER TECHNOLOGY lehnt jede Haftung für Schäden, die durch unsachgemäßen oder nicht bestimmungsgemäßen, den Angaben dieses Handbuchs nicht entsprechenden Gebrauch verursacht werden, ab.

Die Montage, die elektrischen Anschlüsse und Einstellungen sind fachgerecht und unter Beachtung der geltenden Vorschriften durch qualifiziertes Personal auszuführen.

Vor Beginn der Montage ist der einwandfreie Zustand des Produkts zu überprüfen

Vor jeglichem Eingriff die Stromversorgung trennen. Auch eventuelle Pufferbatterien, sofern vorhanden, abklemmen.

Bei Reparaturen oder Austausch der Produkte dürfen ausschließlich Originalersatzteile verwendet werden.

Die Verpackungsmaterialien (Kunststoff, Polystyrol usw.) müssen sachgemäß entsorgt werden und dürfen nicht in Kinderhände gelangen, da sie eine Gefahrenquelle darstellen können.

ACHTUNG! Beim Umgang mit elektronischen Bauteilen und Leitern ist mit besonderer Sorgfalt vorzugehen, da die Vorrichtungen empfindlich auf elektrostatische Entladungen reagieren.

Den LED Lichtstreifen vorsichtig behandeln, nicht verdrehen, nicht ziehen, nicht darauf treten, nicht knicken und die Hülle nicht durchbohren.

2 Beschreibung

Die Beleuchtungen für den Baum der Schranke ROGER AGILIK und KB sorgen dafür, dass der Baum bei allen Lichtverhältnissen besser zu sehen ist.


Sie bestehen aus einem LED-Beleuchtungsband, das an beiden Seiten des Baumes eingebaut wird.

Die Art und Weise für das Einschalten kann, indem die Steuerzentrale entsprechend konfiguriert wird, geändert werden (Parameter 79).

Lieferbar sind sie in 3 Maßen:

- für Bäume mit einer Länge von 3 m: **AG/ALED6C**
- für Bäume mit einer Länge von 4 m: **AG/ALED8C**
- für Bäume mit einer Länge von 6 m: **AG/ALED12C**

3 Technische Daten

VERSORGUNGSSPANNUNG	24 Vdc ±10%
MAXIMAL VOM STROMNETZ AUFGENOMMENE LEISTUNG	5W AG/ALED6C
	7W AG/ALED8C
	10W AG/ALED12C
BETRIEBSTEMPERATUR	 -20°C +55°C
SCHUTZGRAD	IP54
PRODUKTMASSE	AG/ALED6C 15x6x7500 mm
	AG/ALED8C 15x6x9500 mm
	AG/ALED12C 15x6x13500 mm
GEWICHT	AG/ALED6C 0,29 kg
	AG/ALED8C 0,37 kg
	AG/ALED12C 0,52 kg

4 Installation

4.1 Einstellung der Länge

Wenn nötig, muss der LED-Lichtstreifen verkürzt werden.

1. Das schwarze Endstück Detail A Abb. 1 ablösen und entfernen.
2. An der Stelle, wo der weiße innere Schaltkreis unterbrochen ist, durchschneiden (Detail B).

HINWEIS: Der LED-Lichtstreifen kann alle 1000 mm durchgeschnitten werden.

3. Das schwarze Endstück mit Silikon verkleben (Detail C).
4. Mit der Installation fortfahren, wie in Kapitel 4.2 angegeben.

4.2 Installationsverfahren der AGILIK

Montieren Sie den Baum ab, falls er am Block der Schranke montiert ist.

Legen Sie den Baum auf einer stabilen Fläche ab und achten Sie darauf, dass er nicht verkratzt wird.

Gehen Sie beim Einbau der LED-LEUCHTEN folgendermaßen vor (**Abbildungen 2A-3A**):

- Den Kopfteil der Schranke entfernen (Detail D).
- Den LED-Lichtstreifen schmieren.
- Sicherstellen, dass die LED nach außen zeigen (Detail E), den Lichtstreifen vom schwarzen Endstück aus einführen, zuerst in das transparente Profil auf der Innenseite des Schrankgehäuses, dann in das transparente äußere Profil. **ACHTUNG!** Wenn sich der Lichtstreifen schwer einführen lässt oder wenn eine Verstopfung vorliegt:
- Die beiden transparenten Seitenprofile entfernen.
- Einen Schraubenzieher am transparenten Teil des LED-Lichtstreifens gleich hinter dem schwarzen Endstück ansetzen (Detail X) und das Einführen begleiten. **ANMERKUNG:** Es empfiehlt sich den Vorgang immer zu zweit durchzuführen.
- Montieren Sie die LED-Bänder, indem Sie **vorsichtig** auf deren Rückseite drücken, dass die LED-Leuchten nach außen gerichtet sind (**Detail F**).
- Den Verschluss des Schlagbaums mit den beige packten Schrauben wieder anbringen. Führen Sie das Kabel durch die in der **Detail G** kenntlich gemachte entsprechende Bohrung hindurch zur anderen Seite des Flansches.

ACHTUNG: Der Lauf des Kabelrohrs variiert je nachdem, wie die Stange montiert worden ist. In der **Abbildung 4** nachsehen, ob die Stange sich in der linken oder rechten Position befindet.

Für die Montage der Stange, wie folgt, vorgehen:

- Das Kabel in das Rohr so einführen, dass 20 cm Kabel herausstehen. Auf diese Weise bleibt genügend vom Kabel übrig, um die Stange während der Montage auf dem Boden liegen lassen zu können.
- Das Rohr mit dem mitgelieferten Kabelbinder (**Abbildung 5A, Detail H**) befestigen.
- Das Rohr durch die Bohrung des Schrankenkörpers führen (**Abbildung 5A, Detail I**).
- Den Flansch an den Schrankenkörper befestigen, dabei auf den Rohrverlauf achten (**Abbildung 5A**).
- Die Stange an den Flansch befestigen.
- Am freien Kabelteil das Kabel auf die entgegengesetzte Seite ziehen (**Abbildung 6**).
- Das lose Ende des Kabels befindet sich nun im Inneren des Blockes der Schranke hinter dem Reduktor Verlegen Sie das Kabel, indem Sie es rechts am Reduktor vorbei und nach oben zur Dose führen wie **Abbildung 7A** gezeigt, bis zur Steuerzentrale.

Nehmen Sie die Anschlüsse an der Steuerzentrale vor, wie dies in **Abbildung 8** dargestellt ist.

Zwecks der Konfiguration der Beleuchtungen (Einstellen der Parameter 79) ziehen Sie bitte das Handbuch der Steuerzentrale zurate.

4.3 Installationsverfahren der KB Schranke

Montieren Sie den Baum ab, falls er am Block der Schranke montiert ist.

Legen Sie den Baum auf einer stabilen Fläche ab und achten Sie darauf, dass er nicht verkratzt wird.

Gehen Sie beim Einbau der LED-LEUCHTEN folgendermaßen vor (**Abbildungen 2B-3B**):

- Den Kopfteil der Schranke entfernen (Detail D).
- Den LED-Lichtstreifen schmieren.
- Sicherstellen, dass die LED nach außen zeigen (Detail E), den Lichtstreifen vom schwarzen Endstück aus einführen, zuerst in das transparente Profil auf der Innenseite des Schrankengehäuses, dann in das transparente äußere Profil. **ACHTUNG!** Wenn sich der Lichtstreifen schwer einführen lässt oder wenn eine Verstopfung vorliegt:
- Die beiden transparenten Seitenprofile entfernen.
- Einen Schraubenzieher am transparenten Teil des LED-Lichtstreifens gleich hinter dem schwarzen Endstück ansetzen (Detail X) und das Einführen begleiten. **ANMERKUNG:** Es empfiehlt sich den Vorgang immer zu zweit durchzuführen.
- Montieren Sie die LED-Bänder, indem Sie **vorsichtig** auf deren Rückseite drücken, dass die LED-Leuchten nach außen gerichtet sind (**Detail F**).
- Den Verschluss des Schlagbaums mit den beige packten Schrauben wieder anbringen. Führen Sie das Kabel durch die in der **Detail G** kenntlich gemachte entsprechende Bohrung hindurch zur anderen Seite des Flansches.

Für die Montage der Stange, wie folgt, vorgehen:

- Das Kabel in das Rohr so einführen, dass 20 cm Kabel herausstehen. Auf diese Weise bleibt genügend vom Kabel übrig, um die Stange während der Montage auf dem Boden liegen lassen zu können.
- Das Kabel durch die Bohrung des Schrankenkörpers führen (**Abbildung 5B, Detail I**).
- Den Flansch an den Schrankenkörper befestigen, dabei auf den Kabelverlauf achten.
- Die Stange an den Flansch befestigen.
- Am freien Kabelteil das Kabel auf die entgegengesetzte Seite ziehen (**Abbildung 7B**).
- Das lose Ende des Kabels befindet sich nun im Inneren des Blockes der Schranke hinter dem Reduktor. Verlegen Sie das Kabel, indem Sie es rechts am Reduktor vorbei und nach oben zur Dose führen, bis zur Steuerzentrale.

Nehmen Sie die Anschlüsse an der Steuerzentrale vor, wie dies in **Abbildung 8** dargestellt ist.

Zwecks der Konfiguration der Beleuchtungen (Einstellen der Parameter 79) ziehen Sie bitte das Handbuch der Steuerzentrale zurate.

5 Abnahmeprüfung

Die Schranke entriegeln und prüfen, indem der Schlagbaum mit der Hand bewegt wird, dass das Kabel der LED-Lichter sich nicht falsch neigt und die Bewegung des Antriebs nicht stört.

Bestätigen Sie die Beleuchtung aller LEDs mit der Automatisierung in Bewegung.

6 Wartungsarbeiten

Alle 6 Monate eine planmäßige Wartung durchführen. Den Reinigungsstatus und die Funktion überprüfen. Bei Vorhandensein von Schmutz, Feuchtigkeit, Insekten oder Sonstigem, die Netzstromversorgung und Batterien entfernen und reinigen. Das Prüfverfahren erneut durchführen.

7 Entsorgung



Das Produkt muss immer von technisch qualifiziertem Personal mit den geeigneten Verfahren ausgebaut werden. Dieses Produkt besteht aus verschiedenen Stoffen, von denen einige recycelt werden können. Informieren Sie sich über die Recycling- oder Entsorgungssysteme, die für diese Produktkategorie von den örtlich gültigen Vorschriften vorgesehen sind.

Es ist verboten, dieses Produkt zum Haushaltsmüll zu geben. Daher differenziert nach den Methoden entsorgen, die von den örtlich gültigen Verordnungen vorgesehen sind; oder das Produkt dem Verkäufer beim Kauf eines neuen, gleichwertigen Produktes zurückgeben.

Örtliche Verordnungen können schwere Strafen im Falle der widerrechtlichen Entsorgung dieses Produktes vorsehen.

Achtung! Bestimmte Teile des Produktes können Schadstoffe oder gefährliche Substanzen enthalten, die sich, falls sie in die Umwelt gelangen, schädlich auf die Umwelt und die Gesundheit der Menschen auswirken können.

8 Zusätzliche Informationen und Kontakte

Alle Rechte bezüglich dieser Veröffentlichung sind ausschließliches Eigentum von ROGER TECHNOLOGY.

ROGER TECHNOLOGY behält sich das Recht vor, eventuelle Änderungen ohne Vorankündigung anzubringen. Kopien, Scannen, Überarbeitungen oder Änderungen sind ohne vorherige schriftliche Zustimmung durch ROGER TECHNOLOGY ausdrücklich verboten.

KUNDENDIENST ROGER TECHNOLOGY:

Aktiv: Montag bis Freitag
 Von 8:00 bis 12:00 Uhr und von 13:30 bis 17:30 Uhr
 Telefon: +39 041 5937023
 E-Mail: service@rogertechnology.it
 Skype: service_rogertechnology

9 Konformitätserklärung

Der Unterzeichnende, in Vertretung des Herstellers **Roger Technology - Via Botticelli 8 - 31021 Bonisolo di Mogliano V.to (TV)**

ERKLÄRT, dass das nachfolgend beschriebene Gerät:
 Beschreibung: LED-Lichtern für elektromechanische Schranke

Modell: **AG/ALED**
 mit den gesetzlichen Bestimmungen übereinstimmt, die folgende Richtlinien umsetzen:

– 2006/95/CE; – 2004/108/CE; – 2011/65/CE;

und dass alle im Folgenden aufgeführten Normen und/oder technischen Spezifikationen eingehalten wurden:

EN 61000-6-3;
 EN 61000-6-2

Die beiden letzten Ziffern des Jahres, in dem die CE-Kennzeichnung angebracht wurde: **CE 14**.

Ort: Mogliano V.to

Datum: 10-05-2014 Unterschrift *Rociano Di*

1 Consignes générales de sécurité



Attention : une mauvaise installation peut causer de graves dommages. Lire les instructions avec beaucoup d'attention avant d'installer le produit.

Le présent manuel d'installation s'adresse uniquement à un personnel qualifié.

ROGER TECHNOLOGY décline toute responsabilité dérivant d'une utilisation impropre ou différente de celle pour laquelle l'installation est destinée et indiquée dans le présent manuel.

L'installation, les raccordements électriques et les réglages doivent être effectués par un personnel qualifié selon les règles de la bonne technique et conformément aux normes en vigueur. Avant de commencer l'installation, contrôler l'état du produit

Débrancher l'alimentation électrique avant toute intervention. Débrancher aussi les éventuelles batteries tampon, si présentes.

Pour l'éventuelle réparation ou remplacement des produits, seules des pièces de rechange originales devront être utilisées.

Les matériaux qui composent l'emballage (plastique, polystyrène, etc.) ne doivent pas être abandonnés dans la nature ni laissés à la portée des enfants car ils représentent des risques de danger.

ATTENTION ! Manipuler les parties électroniques et les conducteurs avec le maximum de précaution car il s'agit de dispositifs sensibles aux décharges électrostatiques.

Manipuler avec extrême précaution la bande de lumières à LED, ne pas tordre, tirer, piétiner, plier ni percer l'enveloppe.

2 Description produit


Les lumières pour la lisse de la barrière ROGER AGILIK et KB améliorent la visibilité de cette même lisse en toutes circonstances. Elles sont constituées d'une bande de LEDs qui doit être insérée le long des deux côtés de la lisse.

En configurant la centrale de commande à laquelle elles sont raccordées, on peut modifier le mode d'allumage (paramètre 79).

Elles sont fournies en 3 mesures:

- pour des lisses de 3 m : **AG/ALED6C**
- pour des lisses de 4 m : **AG/ALED8C**
- pour des lisses de 6 m : **AG/ALED12C**

3 Caractéristiques techniques

TENSION D'ALIMENTATION	24 Vdc \pm 10%
PUISSANCE MAXIMALE ABSORBÉE PAR LE SECTEUR	5W AG/ALED6C
	7W AG/ALED8C
	10W AG/ALED12C
TEMPÉRATURE DE FONCTIONNEMENT	 -20°C +55°C
DEGRÉ DE PROTECTION	IP54
DIMENSIONS	AG/ALED6C 15x6x7500 mm
	AG/ALED8C 15x6x9500 mm
	AG/ALED12C 15x6x13500 mm
POIDS	AG/ALED6C 0,29 kg
	AG/ALED8C 0,37 kg
	AG/ALED12C 0,52 kg

4 Installation

4.1 Réglage de la longueur

Si si nécessaire, raccourcir la bande de lumières à LED.

1. Décoller et retirer le terminal noir détail A fig. 1.
2. Couper là où s'interrompt le circuit intérieur blanc (détail B).

REMARQUE : Il est possible de couper la bande de voyants à LED tous les 1 000 mm.

3. Coller au silicone le terminal noir (détail C).
4. Procéder à l'installation comme indiqué au chapitre 4.2.

4.2 Procédure d'installation AGILIK

Si la lisse est montée sur le corps de la barrière, la démonter. Poser la lisse sur une surface stable, en veillant à ne pas la rayer.

Pour insérer les LEDs, procéder comme suit (figure 2A-3A):

- Retirer le couvercle de la barrière (détail D), dévisser les vis.
- Lubrifier la bande à LED.
- En veillant à ce que les LED soient orientées vers l'extérieur (détail E), enfiler la bande à LED du côté du terminal noir, d'abord dans le profilé interne transparent côté corps barrière, puis dans le profilé externe transparent.
- **ATTENTION !** Si l'introduction est difficile ou en cas d'obstruction :
- Retirer les deux profilés transparents latéraux.
- Placer un tournevis sur la partie transparente de la bande à LED immédiatement après la borne noire (détail X) et accompagner l'introduction. **REMARQUE** : il est conseillé d'effectuer l'opération au moins à deux.
- Fixer le caoutchouc adhésif sous la bande à LEDs au niveau du coude pour la protéger du profilé coupant en aluminium (détail F).
- Fermer le couvercle de la barrière avec les vis fournies.
- Passer le câble de l'autre côté de la bride, à travers le trou prévu à cet effet, indiqué dans le détail G.

ATTENTION

Le parcours du tube qui guide le câble varie en fonction du sens de montage de la barre. Sur la figure 4, identifier si la barre est en position à GAUCHE ou en position à DROITE

Pour monter la barre, procéder ainsi:

- Passer le câble dans le tube de façon à faire ressortir 20 cm de câble. De cette façon il reste assez de câble pour laisser la barre par terre durant le montage
- Fixer le tube avec l'attache du câble fourni (figure 5A, élément 3 H).
- Passer le tube à travers le trou du corps de la barrière (figure 5A, élément I).
- Fixer la bride au corps de la barrière en faisant attention au parcours du tube (figure 5A).
- Fixer la barre à la bride.
- Tirer la partie libre du câble tout en l'accompagnant du côté opposé (figure 6).
- La partie libre du câble se trouve maintenant à l'intérieur du corps de la barrière, derrière le réducteur. Amener le câble jusqu'à la centrale de commande en passant à droite du réducteur et en montant vers la boîte, comme indiqué figure 7A.

Effectuer les raccordements à la centrale de commande comme indiqué figure 8.

Se référer à la notice de la centrale de commande pour la configuration des lumières (réglage du paramètre 79).

4.3 Procédure d'installation KB

Si la lisse est montée sur le corps de la barrière, la démonter. Poser la lisse sur une surface stable, en veillant à ne pas la rayer.

Pour insérer les LEDs, procéder comme suit (figure 2B-3B):

- Retirer le couvercle de la barrière (détail D), dévisser les vis.
- Lubrifier la bande à LED.
- En veillant à ce que les LED soient orientées vers l'extérieur (détail E), enfiler la bande à LED du côté du terminal noir, d'abord dans le profilé interne transparent côté corps barrière, puis dans le profilé externe transparent.

ATTENTION ! Si l'introduction est difficile ou en cas d'obstruction :

- Retirer les deux profilés transparents latéraux.
- Placer un tournevis sur la partie transparente de la bande à LED immédiatement après la borne noire (détail X) et accompagner l'introduction. **REMARQUE :** il est conseillé d'effectuer l'opération au moins à deux.
- Fixer le caoutchouc adhésif sous la bande à LEDs au niveau du coude pour la protéger du profilé coupant en aluminium (détail F).
- Fermer le couvercle de la barrière avec les vis fournies.
- Passer le câble de l'autre côté de la bride, à travers le trou prévu à cet effet, indiqué dans le détail G.

Pour monter la barre, procéder ainsi:

- Passer le câble dans le tube de façon à faire ressortir 20 cm de câble. De cette façon il reste assez de câble pour laisser la barre par terre durant le montage
- Passer le câble à travers le trou du corps de la barrière (figure 5B, élément I).
- Fixer la bride au corps de la barrière en faisant attention au parcours du câble.
- Fixer la barre à la bride.
- Tirer la partie libre du câble tout en l'accompagnant du côté opposé (figure 7B).
- La partie libre du câble se trouve maintenant à l'intérieur du corps de la barrière, derrière le réducteur. Amener le câble jusqu'à la centrale de commande en passant à droite du réducteur et en montant vers la boîte.

Effectuer les raccordements à la centrale de commande comme indiqué figure 8.

Se référer à la notice de la centrale de commande pour la configuration des lumières (réglage du paramètre 79).

5 Test

Débloquer la barrière et vérifier, en actionnant à la main la barre, que le câble des lumières à LED ne se tende de manière incorrecte et n'entrave le mouvement de l'automatisme.

Vérifiez le fonctionnement de tous LED aussi avec l'automatisation en mouvement.

6 Entretien

Effectuer un entretien programmé tous les 6 mois.

Vérifier l'état de propreté et le fonctionnement.

En cas de saleté, humidité, insectes ou autre, couper la tension de réseau et des batteries et nettoyer.

Effectuer de nouveau la procédure de test.

7 Élimination



Le produit doit toujours être désinstallé par des techniciens qualifiés selon les procédures adaptées.

Ce produit est constitué de différents types de matériaux, certains peuvent être recyclés, d'autres doivent être triés à travers des systèmes de recyclage ou d'élimination prévus par les législations locales pour cette catégorie de produit.

Il est interdit de jeter ce produit dans les déchets ménagers. Effectuer le "tri" pour l'élimination suivant les méthodes prévues par les législations locales ; ou ramener le produit au vendeur au moment de l'achat d'un nouveau produit équivalent.

Des législations locales peuvent prévoir de lourdes sanctions en cas d'élimination abusive de ce produit.

Attention ! certaines parties du produit peuvent contenir des substances polluantes ou dangereuses, si elles sont dispersées elles peuvent avoir des effets toxiques sur l'environnement et la santé.

8 Informations complémentaires et contacts

Tous les droits relatifs à la présente publication appartiennent exclusivement à ROGER TECHNOLOGY.

ROGER TECHNOLOGY se réserve le droit d'apporter des modifications sans préavis. Toute copie, reproduction, retouche ou modification est expressément interdite sans l'autorisation écrite préalable de ROGER TECHNOLOGY.

SERVICE CLIENTS ROGER TECHNOLOGY:

ouvert : du lundi au vendredi
de 8h à 12h - de 13h30 à 17h30

Téléphone : +39 041 5937023

E-mail : service@rogertechnology.it

Skype : service_rogertechnology

9 Déclaration de conformité

Je soussigné, représentant du constructeur ci dessous
Roger Technology - Via Botticelli 8 - 31021 Bonisiolo di Mogliano V.to (TV)

déclare que l'appareillage décrit :

Description : lumières pour barrière

Modèle: **AG/ALED**

Est conforme aux dispositions législatives qui transposent les directives suivantes :

– 2006/95/CE;

– 2004/108/CE;

– 2011/65/CE;

et qu'ont été appliquées toutes les normes et/ou spécifications indiquées ci-après :

EN 61000-6-3;

EN 61000-6-2

deux derniers numéros de l'année où a été affiché le marquage CE 14.

Lieu: Mogliano V.to

Date: 10-05-2014

Signature

1 Advertencias generales



Atención: una instalación incorrecta puede ocasionar daños graves.

Lea detenidamente las instrucciones antes de comenzar la instalación del producto. Este manual de instalación está dirigido exclusivamente a personal cualificado.

ROGER TECHNOLOGY declina cualquier responsabilidad que deriva de un uso inoportuno o distinto al que se ha destinado e indicado en el presente manual.

La instalación, las conexiones eléctricas y las regulaciones deben ser efectuadas por personal cualificado aplicando la buena técnica y respetando la normativa vigente.

Antes de empezar la instalación, compruebe que el producto se encuentra en perfectas condiciones

Desconecte la alimentación eléctrica antes de cualquier operación. Desconecte las baterías también, si las hubiera. Utilice solo recambios originales para la reparación o la sustitución de los productos.

El material del embalaje (plástico, poliestireno, etc.) no se debe desechar en el medio ambiente y debe mantenerse fuera del alcance de los niños porque es una fuente de peligro potencial.

¡ATENCIÓN! La manipulación de las partes electrónicas y de los conductores ha de efectuarse con la máxima precaución, ya que se trata de dispositivos sensibles a las descargas electrostáticas.

Maneje con suma cautela la tira de luces LED, no tuerza, tire de, pise, ni doble o perforo la carcasa.

2 Descripción del producto



Las luces para el mástil de la barrera ROGER AGILIK aumentan la visibilidad del mástil en todas las condiciones de instalación y uso. Están compuestas por una tira de LED que se coloca sobre ambos lados del mástil, en toda su longitud.

Configurando la central de mando a la que están conectadas, es posible modificar los modos de encendido (parámetro T9).

Se suministran en tres medidas:

- para mástiles de 3 m: **AG/ALED6C**
- para mástiles de 4 m: **AG/ALED8C**
- para mástiles de 6 m: **AG/ALED12C**

3 Características técnicas

TENSIÓN DE ALIMENTACIÓN	24 Vdc \pm 10%	
POTENCIA MÁXIMA ABSORBIDA POR LA RED	5W AG/ALED6C	
	7W AG/ALED8C	
	10W AG/ALED12C	
TEMPERATURA DE FUNCIONAMIENTO	 -20°C  +55°C	
GRADO DE PROTECCIÓN	IP54	
DIMENSIONES	AG/ALED6C	15x6x7500 mm
	AG/ALED8C	15x6x9500 mm
	AG/ALED12C	15x6x13500 mm
PESO	AG/ALED6C	0,29 kg
	AG/ALED8C	0,37 kg
	AG/ALED12C	0,52 kg

4 Instalación

4.1 Ajuste de la longitud

Si es necesario, acortar la tira de luces LED.

1. Separe y quite el terminal negro detalle A fig. 1.
2. Corte donde se interrumpe el circuito interno blanco (detalle B).

NOTA: Se puede cortar la tira de luces LED cada 1.000 mm.

3. Una con silicona el terminal negro (detalle C).
4. Efectúe la instalación como se describe en el capítulo 4.2.

4.2 Procedimiento de instalación AGILIK

Desmontar l'asta si está instalada en el cuerpo de la barrera. Apoyar l'asta sobre una superficie estable y prestar atención para que no se arañe.

Para colocar los LED proceder de la siguiente manera: (figura 2A-3A):

- Quite el cabezal de la barrera (detalle D).
- Lubrique la tira LED.
- Asegúrese de que los LED están dirigidos hacia fuera (detalle E), meta la tira LED, por lado del terminal negro, primero en el perfil transparente interior del lado del cuerpo de la barrera lateral y luego en el perfil transparente exterior.

¡ATENCIÓN! Si la tira LED se hubiera metido con dificultad o se hubiesen encontrado obstrucciones:

- Retire los dos perfiles laterales transparentes.
- Coloque un destornillador en la sección transparente de la tira LED inmediatamente después del terminal negro (detalle X) y acompañe la tira al meterla. **NOTA:** Se recomienda realizar la operación al menos con dos personas.
- Fijar la goma adhesiva debajo de la tira de LED, en la zona de la curva para protegerla contra el perfil filoso de aluminio (detalle B).
- Cierre el tapón con los cuatro tornillos suministrados.
- Pasar el cable del otro lado de la brida a través del orificio apropiado, indicado en el detalle G.

ATENCIÓN

El recorrido del tubo que guía el cable varía según el sentido de montaje de la barra. En la figura 4, compruebe si la barra está en posición IZQ o en posición DCHA.

Para montar la barra, proceda como se indica a continuación:

- Pase el cable dentro del tubo de manera que sobresalgan 20 cm de cable. De esta manera, sobresale suficiente cable como para poder dejar la barra en el suelo durante el montaje.
- Fije el tubo con la abrazadera suministrada (figura 5A, detalle H).
- Pase el tubo a través del orificio del cuerpo de la barrera (figura 5A, detalle I).
- Fije la brida al cuerpo de la barrera prestando atención en el recorrido del tubo (figura 5A).
- Fije la barra a la brida.
- Tire de la parte libre del cable mientras lo acompaña por la parte opuesta (figura 6).
- La parte libre del cable ahora se encuentra en el interior del cuerpo de la barrera, detrás del reductor. Llevar el cable hasta la central de mando pasando a la derecha del reductor y subiéndolo hacia la caja, como se ilustra en la figura 7A.

Realizar las conexiones a la central de mando como se ilustra en la figura 8.

Remítirse al manual de la central de mando para la configuración de las luces (configuración del parámetro T9).

4.3 Procedimiento de instalación KB

Desmontar l'asta si está instalada en el cuerpo de la barrera. Apoyar l'asta sobre una superficie estable y prestar atención para que no se arañe.

Para colocar los LED proceder de la siguiente manera: (figura 2B-3B):

- Quite el cabezal de la barrera (detalle D).
- Lubrique la tira LED.
- Asegúrese de que los LED están dirigidos hacia fuera (detalle E), meta la tira LED, por lado del terminal negro, primero en el perfil transparente interior del lado del cuerpo de la barrera lateral y luego en el perfil transparente exterior.

¡ATENCIÓN! Si la tira LED se hubiera metido con dificultad o se hubiesen encontrado obstrucciones:

- Retire los dos perfiles laterales transparentes.
- Coloque un destornillador en la sección transparente de la tira LED inmediatamente después del terminal negro (detalle X) y acompañe la tira al meterla. **NOTA:** Se recomienda realizar la operación al menos con dos personas.
- Fijar la goma adhesiva debajo de la tira de LED, en la zona de la curva para protegerla contra el perfil filoso de aluminio (detalle F).
- Cierre el tapón con los cuatro tornillos suministrados.
- Pasar el cable del otro lado de la brida a través del orificio apropiado, indicado en el detalle G.

ATENCIÓN

Para montar la barra, proceda como se indica a continuación:

- Pase el cable dentro del tubo de manera que sobresalga 20 cm de cable. De esta manera, sobresale suficiente cable como para poder dejar la barra en el suelo durante el montaje.
- Pase el cable a través del orificio del cuerpo de la barrera (figura 5B, detalle I).
- Fije la brida al cuerpo de la barrera prestando atención en el recorrido del cable (figura 5B).
- Fije la barra a la brida.
- Tire de la parte libre del cable mientras lo acompaña por la parte opuesta (figura 7B).
- La parte libre del cable ahora se encuentra en el interior del cuerpo de la barrera, detrás del reductor. Llevar el cable hasta la central de mando pasando a la derecha del reductor y subiéndolo hacia la caja.

Realizar las conexiones a la central de mando como se ilustra en la figura 8.

Remitirse al manual de la central de mando para la configuración de las luces (configuración del parámetro 79).

5 Ensayo

Suelte la barrera y compruebe, moviendo el asta a mano, que el cable de las luces LED no se tense erróneamente y no cause interferencias en el movimiento del automatismo. Verificar el encendido de todos los LEDs también con la automatización en movimiento.

6 Mantenimiento

Efectúe un mantenimiento programado cada 6 meses. Compruebe el estado de limpieza y el funcionamiento.

En caso de suciedad, humedad, insectos, etc. desconecte el sistema de la alimentación eléctrica y las baterías y efectúe la limpieza.

Vuelva a efectuar el procedimiento de ensayo.

7 Eliminación



El producto siempre ha de ser desinstalado por parte de personal técnico cualificado adoptando los procedimientos oportunos para desinstalar correctamente el producto. Este producto consta de varios tipos de materiales, algunos pueden reciclarse y otros han de eliminarse a través de los sistemas de reciclaje o eliminación contemplados por los reglamentos locales para esta categoría de producto.

Queda prohibido echar este producto en los residuos domésticos. Efectúe la "recogida separada" para eliminarlo según los métodos contemplados por los reglamentos locales; o entregue el producto al establecimiento de venta cuando se compre un nuevo producto equivalente.

Los reglamentos locales pueden contemplar sanciones importantes en caso de eliminar incorrectamente este producto. **¡Atención!** algunas piezas del producto pueden contener sustancias contaminantes o peligrosas, si se dispersan podrían provocar efectos perjudiciales para el medio ambiente y la salud de las personas.

8 Información adicional y contactos

Todos los derechos de la presente publicación son de propiedad exclusiva de ROGER TECHNOLOGY.

ROGER TECHNOLOGY se reserva el derecho a aportar posibles modificaciones sin previo aviso. Las copias, los escaneos, retoques o modificaciones están expresamente prohibidos sin la autorización previa por escrito de ROGER TECHNOLOGY.

SERVICIO AL CLIENTE ROGER TECHNOLOGY:

activo: de lunes a viernes
de 8:00 a 12:00 - de 13:30 a 17:30
Teléfono: +39 041 5937023
E-mail: service@rogertechnology.it
Skype: service_rogertechnology

9 Declaración de Conformidad

El abajo firmante representa al fabricante siguiente:
Roger Technology - Via Botticelli 8 - 31021 Bonisiolo di Mogliano V.to (TV)

DECLARA que el equipo descrito a continuación:

Descripción: luces para barrera

Modelo: **AG/ALED**

Es conforme a las disposiciones legislativas que transponen las directivas siguientes:

- 2006/95/CE;

- 2004/108/CE;

- 2011/65/CE;

Y que se han aplicado todas las normas y las especificaciones técnicas que se indican a continuación:

EN 61000-6-3;

EN 61000-6-2

Las últimas dos cifras del año en que se ha efectuado el marcado CE 14.

Lugar: Mogliano V.to

Fecha: 10-05-2014

Firma

1 Advertências gerais



Atenção: uma instalação errada pode causar danos graves.

Ler atentamente as instruções antes de iniciar a instalação do produto.

O presente manual de instalação é dirigido exclusivamente a pessoal especializado.

ROGER TECHNOLOGY declina qualquer responsabilidade derivada de um uso impróprio ou diferente daquele para o qual é destinado e indicado neste manual.

A instalação, as ligações elétricas e as regulações devem ser efetuadas por pessoal qualificado na observância da Boa Técnica e em respeito das normas vigentes. Antes de iniciar a instalação, verifique a integridade do produto

Remover a alimentação elétrica antes de qualquer intervenção. Desligar também eventuais baterias tampão, se presentes.

Para a eventual reparação ou a substituição dos produtos deverão ser utilizadas exclusivamente peças de reposição originais.

Os materiais da embalagem (plástico, poliestireno, etc.) não devem ser abandonados no ambiente e não devem ser deixados ao alcance de crianças porque são fontes potenciais de perigo.

ATENÇÃO! A manipulação das partes eletrônicas e dos condutores deve ser feita com extremo cuidado, já são dispositivos sensíveis às descargas eletrostáticas.

Manipule a tira de luzes LED com muito cuidado, não torça, não puxe, não pise, não dobre e não perfure o invólucro.

2 Descrição do produto


As luzes para a cancela da barreira ROGER AGILIK tornam a cancela mais visível em todas as condições. São constituintes por uma fita de LEDs que deve ser introduzida ao longo de ambos os lados da cancela.

Após ter configurado a central de comando a que estão ligadas, será possível modificar a maneira que as luzes acendem-se (parâmetro 79).

São fornecidas em 3 medidas:

- para cancelas de 3 m: **AG/ALED6C**
- para cancelas de 4 m: **AG/ALED8C**
- para cancelas de 5 m: **AG/ALED12C**

3 Características Técnicas

TENSÃO DE ALIMENTAÇÃO	24 Vdc \pm 10%
POTÊNCIA MÁXIMA ABSORVIDA PELA REDE	5W AG/ALED6C 7W AG/ALED8C 10W AG/ALED12C
TEMPERATURA DE FUNCIONAMENTO	 -20°C a +55°C
GRAU DE PROTEÇÃO	IP54
DIMENSÕES	AG/ALED6C 15x6x7500 mm AG/ALED8C 15x6x9500 mm AG/ALED12C 15x6x13500 mm
PESO	AG/ALED6C 0,29 kg AG/ALED8C 0,37 kg AG/ALED12C 0,52 kg

4 Instalação

4.1 Ajuste do comprimento

Se é necessário, encurtar a tira de luzes de LED.

1. Separe e remova o terminal preto det. **A** fig. 1.
2. Corte onde o circuito branco interno é interrompido (det. **B**).
NOTA: É possível cortar a fita de LED de cada em cada 1000 mm.
3. Cole o terminal preto com silicone (det. **C**).
4. Realize a instalação, conforme indicado no capítulo 4.2

4.2 Procedimento de instalação AGILIK

Caso vá montar a haste no corpo da barreira, desmontar a barreira.

Colocar a haste sobre uma superfície estável e ter cuidado para não a arranhar.

Realizar as seguintes operações para montar os LEDs (**figura 2A-3A**):

- Retire a tampa da haste (det. **D**).
- Lubrifique a fita de LED.
- Certifique-se de que os LEDs estão voltados para o exterior (detalhe **E**), insira a fita de LED, do lado do terminal preto, primeiro no perfil transparente interno no lado do corpo da barreira e depois no perfil transparente externo.

ATENÇÃO! Se a inserção for difícil ou obstaculada:

- Remova os dois perfis laterais transparentes.
- Posicione uma chave de fenda na seção transparente da fita de LED imediatamente após terminal preto (detalhe **X**) e acompanhe a inserção. **NOTA:** é aconselhável que pelo menos duas pessoas realizem a operação.
- Prender a borracha adesiva em baixo da fita de LEDs em correspondência à curva de forma a protegê-la da aresta aguda de alumínio (detalhe **F**).
- Feche a tampa da haste com os parafusos fornecidos.
- Passar o cabo para a outra parte da flange, através do furo para este fim indicado no **detalhe G**.

ATENÇÃO

O percurso do tubo que guia o cabo varia com base no lado de montagem da haste. Na figura 4 identificar se a haste está na posição ESQ. ou na posição DIR.

Para montar a haste proceder como a seguir:

- Passar o cabo por dentro do tubo de modo que saia 20 cm de cabo. Desse modo sobra bastante cabo para deixar a haste no chão durante a montagem.
- Fixar o tubo com o suporte de cabo fornecido (**figura 5A, detalhe H**).
- Passar o tubo através do furo do corpo da barreira (**figura 5A, detalhe I**).
- Fixar o flange ao corpo da barreira prestando atenção ao percurso do tubo (**figura 5A**).
- Fixar a haste no flange.
- Puxar a parte livre do cabo enquanto o acompanha pela parte oposta (**figura 6**).
- A parte solta do cabo estará então no interior do corpo da barreira, atrás do redutor. Levando o cabo até a central de comando a passar pela direita do redutor e subindo até a caixa, da forma mostrada na **figura 7A**.

Efetuar as ligações à central de comando da forma mostrada na **figura 8**.

Para configurar as luzes (regulação do parâmetro 79) consultar o manual da central de comando

4.3 Procedimento de instalação KB

Caso vá montar a haste no corpo da barreira, desmontar a barreira.

Colocar a haste sobre uma superfície estável e ter cuidado para não a arranhar.

Realizar as seguintes operações para montar os LEDs (figura 2B-3B):

- Retire a tampa da haste (det. D).
- Lubrifique a fita de LED.
- Certifique-se de que os LEDs estão voltados para o exterior (detalhe E), insira a fita de LED, do lado do terminal preto, primeiro no perfil transparente interno no lado do corpo da barreira e depois no perfil transparente externo.

ATENÇÃO! Se a inserção for difícil ou obstaculada:

- Remova os dois perfis laterais transparentes.
- Posicione uma chave de fenda na seção transparente da fita de LED imediatamente após terminal preto (detalhe X) e acompanhe a inserção. **NOTA:** é aconselhável que pelo menos duas pessoas realizem a operação.
- Prender a borracha adesiva em baixo da fita de LEDs em correspondência à curva de forma a protegê-la da aresta aguda de alumínio (detalhe F).
- Feche a tampa da haste com os parafusos fornecidos.
- Passar o cabo para a outra parte da haste, através do furo para este fim indicado no detalhe G.

Para montar a haste proceder como a seguir:

- Passar o cabo por dentro do tubo de modo que saia 20 cm de cabo. Desse modo sobra bastante cabo para deixar a haste no chão durante a montagem.
- Passar o cabo através do furo do corpo da barreira (figura 5B, detalhe I).
- Fixar o flange ao corpo da barreira prestando atenção ao percurso do cabo.
- Fixar a haste no flange.
- Puxar a parte livre do cabo enquanto o acompanha pela parte oposta (figura 7B).
- A parte solta do cabo estará então no interior do corpo da barreira, atrás do redutor. Levar o cabo até a central de comando a passar pela direita do redutor e subindo até a caixa.

Efetuar as ligações à central de comando da forma mostrada na figura 8.

Para configurar as luzes (regulação do parâmetro 79) consultar o manual da central de comando

5 Teste

Desbloqueie a barreira e verifique, movendo a haste com a mão, se o cabo das luzes LED não dobre por erro e se não interfere com o movimento do automatismo.

6 Manutenção

Realize uma manutenção programada a cada 6 meses.

Verificar o estado de limpeza e o funcionamento.

Se houver sujidade, umidade, insetos ou outros, remova a alimentação de rede e as baterias e limpe.

Realizar novamente o procedimento de teste.

Confirme a Iluminação de Todos OS LEDs com automação los em movimento.

7 Descarte



O produto deve ser desinstalado sempre por pessoal técnico qualificado, utilizando os procedimentos adequados para a correta remoção do produto. Este produto é constituído de diversos

tipos de materiais; alguns podem ser reciclados, e outros devem ser descartados por meio de sistemas de reciclagem ou descarte previstos pelos regulamentos locais para esta categoria de produto. É proibido jogar este produto nos rejeitos domésticos. Realize a “recolha separada” para o descarte, de acordo com os métodos previstos pelos regulamentos locais; ou retorne o produto ao vendedor no momento da aquisição de um novo produto equivalente.

Regulamentos locais podem prever pesadas sanções em caso de descarte abusivo deste produto. **Atenção!** algumas partes do produto podem conter substâncias poluentes ou perigosas; se dispersas, podem causar efeitos danosos ao ambiente e à saúde humana.

8 Informações adicionais e contatos

Todos os direitos relativos a esta publicação são de propriedade exclusiva de ROGER TECHNOLOGY.

ROGER TECHNOLOGY se reserva o direito de fazer alterações sem aviso prévio. Cópias, digitalizações, alterações ou modificações são expressamente proibidas sem o consentimento prévio por escrito da ROGER TECHNOLOGY.

SERVIÇO AOS CLIENTES ROGER TECHNOLOGY:

ativo: de segunda-feira a sexta-feira
das 8:00 às 12:00 - das 13:30 às 17:30

Telefone: +39 041 5937023

E-mail: service@rogertechnology.it

Skype: service_rogertechnology

9 Declaração de conformidade

O abaixo-assinado, representante do seguinte fabricante

**Roger Technology - Via Botticelli 8
31021 Bonisiolo di Mogliano V.to (TV)**

DECLARA que o aparelho descrito em seguida:

Descrição: luzes para barreira

Modelo: **AG/ALED**

Está em conformidade com as disposições de lei que transpõem as seguintes diretivas:

– 2006/95/CE;

– 2004/108/CE;

– 2011/65/CE;

E que foram aplicadas todas as normas e/ou especificações técnicas indicadas a seguir:

EN 61000-6-3;

EN 61000-6-2

Últimos dois algarismos do ano em que foi fixada a marcação **CE** 14.

Local: Mogliano V.to

Data: 10-05-2014

Assinatura

